

Musée d'ethnographie de Neuchâtel Retour d'Angola

L'équipe du MEN revient sur un épisode-clé dans l'histoire de l'institution: la deuxième Mission scientifique suisse en Angola (MSSA), qui fut menée par trois chercheurs neuchâtelois de 1932 à 1933 et qui a fourni une part importante des collections africaines du Musée.

Texte et photos © Musée d'ethnographie de Neuchâtel.

Présentée au public dès le 6 décembre 2007, *Retour d'Angola* occupe les salles du 1er étage de la villa de Pury et inaugure une nouvelle sorte d'exposition temporaire visant à mieux faire connaître les collections du MEN.

Le premier espace est dédié aux multiples facettes de Théodore Delachaux (1879-1949), naturaliste, artiste, collectionneur, archéologue, membre de l'expédition et conservateur du Musée d'ethnographie de 1921 à 1945. La présentation de diverses collections qu'il a patiemment rassemblées et étudiées fait notamment transparaître la construction du regard qu'il portera par la suite sur les gens et les choses d'Angola.

Le deuxième espace aborde les préparatifs de l'expédition et les motivations de l'ethnographe avant de partir sur le «terrain» qu'Albert Monard (1886-1952), conservateur du Musée d'histoire naturelle de la Chaux-de-Fonds et Charles Emile

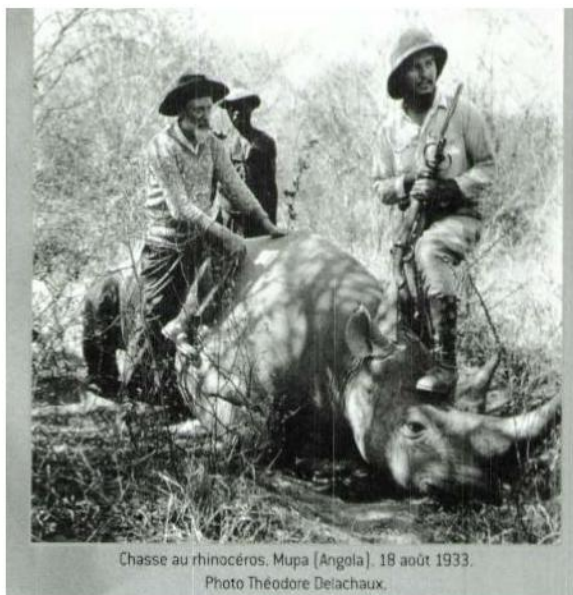
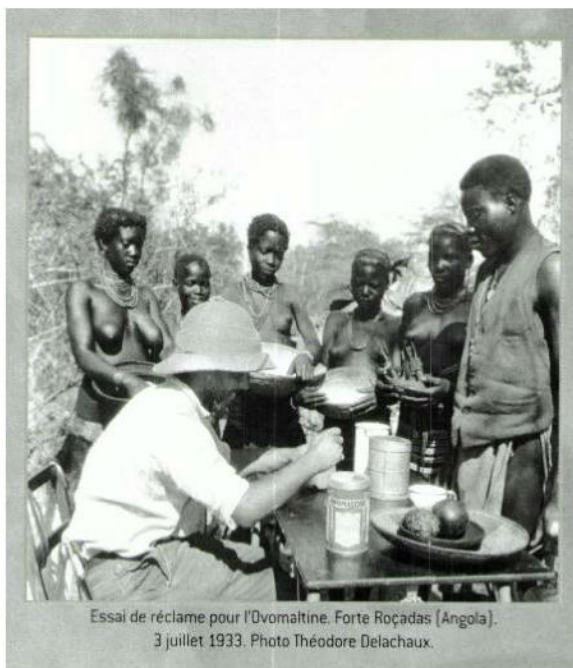
Thiébaud (1910-1995), géologue, arpentent déjà depuis plusieurs mois. La scénographie est essentiellement construite à partir des notes manuscrites de Théodore Delachaux: listes d'objets à emporter, références bibliographiques, causerie préparatoire et énumération d'activités à ne pas oublier tentent d'exprimer la tension qui précède tout saut dans l'inconnu. Le troisième espace mobilise un riche patrimoine photographique constitué de plus de 2000 clichés rassemblés par Théodore Delachaux et Charles Emile Thiébaud, qui permet d'évoquer le «terrain» et de souligner à la fois le choc de la rencontre, le poids de la collecte, la polysémie du cadre ethnographique et les ambiguïtés propres à ce type de recherches.

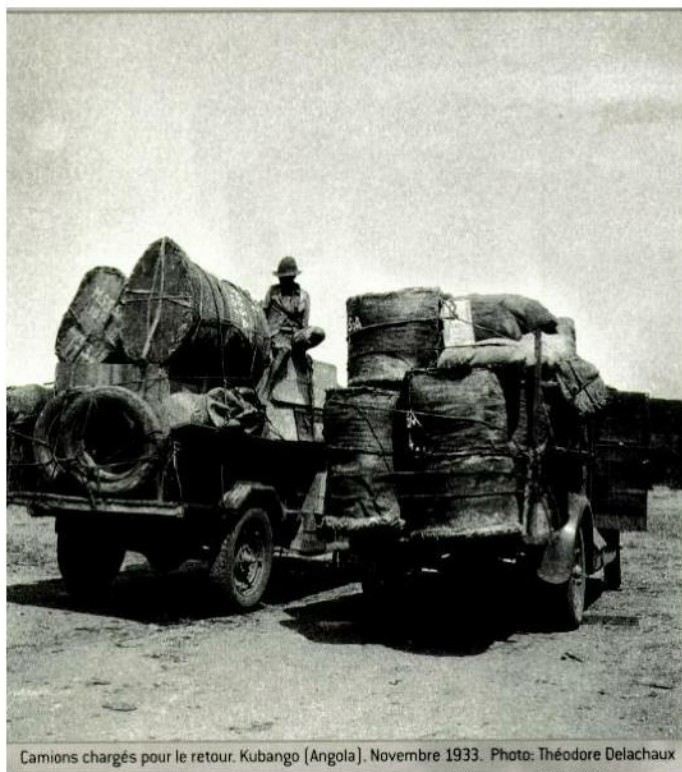
Le dernier espace aborde le retour d'Angola proprement dit, à savoir le processus qui, du déballage à l'étude, à la restauration et à la mise en valeur des objets, aboutit finalement à interroger le sens profond de cette entreprise de collecte. Du terrain aux réserves, entre les objets

«stars» et les collections à peine déballées, les paradoxes de la pratique ethnographique et muséale s'esquissent et les débats consacrés aux moyens nécessaires pour assumer l'héritage du passé refont surface.

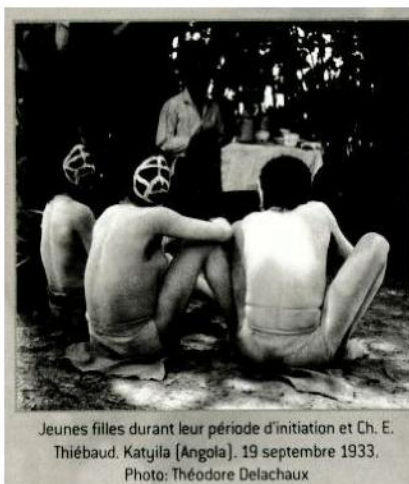
Retour d'Angola donne par conséquent l'occasion de réfléchir à la constitution d'un patrimoine dont l'équipe du MEN a aujourd'hui la charge et offre parallèlement l'opportunité de faire découvrir au public un ensemble d'objets et de photographies unique au monde, dont la majeure partie n'a plus été montrée depuis les années 1940.



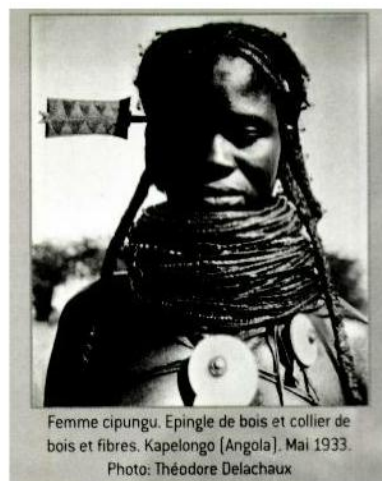




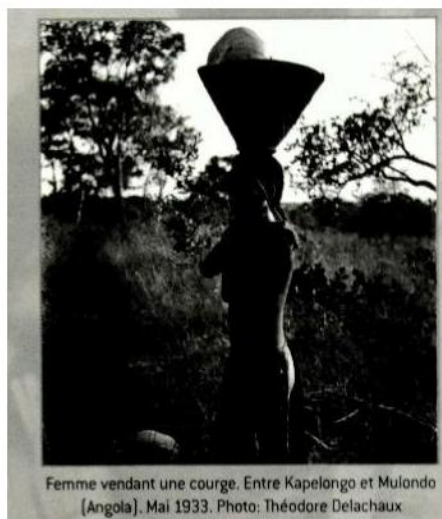
Camions chargés pour le retour. Kubango (Angola). Novembre 1933. Photo: Théodore Delachaux



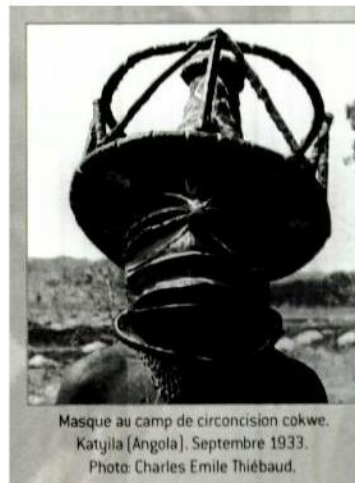
Jeunes filles durant leur période d'initiation et Ch. E. Thiébaud. Katjila (Angola). 19 septembre 1933. Photo: Théodore Delachaux



Femme cipungu. Epingle de bois et collier de bois et fibres. Kapelongo (Angola). Mai 1933. Photo: Théodore Delachaux



Femme vendant une courge. Entre Kapelongo et Mulondo (Angola). Mai 1933. Photo: Théodore Delachaux



Masque au camp de circoncision cokwe. Katjila (Angola). Septembre 1933. Photo: Charles Emile Thiébaud.

"Cette expédition nous procurerait un riche matériel d'échanges au moyen duquel il nous serait possible de combler d'autres lacunes p. ex. celle de l'ancienne Afr. Occ. allemande. Cette lacune remplie, notre Musée serait, en tout cas en Suisse, le mieux achalandé pour l'étude des nègres bantous et nous ferions bonne figure même à côté de bien des musées étrangers. Notre musée est trop important pour qu'il soit un simple objet de curiosité. Les nombreuses visites de spécialistes que nous avons eues ces dernières années le montrent à l'évidence. C'est donc un devoir pour nous de chercher à compléter ce que nos devanciers ont eu tant de peine à récolter et à léguer à la postérité. Lorsque tous les peuples dits sauvages auront été nivelés par notre civilisation moderne, et ce temps est malheureusement proche, nos après-venants seront fiers de posséder ce témoignage des temps passés. C'est donc une valeur qui augmentera toujours et à tous les points de vue."

Théodore Delachaux. 1931. Conférence préparatoire pour la 2e mission scientifique suisse en Angola [1932-1933], p. 5 [manuscrit non publié]

"Je reviens aux poupées et aux femmes de tout à l'heure et je vous dirai seulement qu'il a fallu toute l'après-midi et des trésors de patience et même des trésors tout court, pour amener leurs propriétaires à nous les céder. Mais la glace était rompue et nous entretiendrons dès lors des relations suivies et très amicales avec toutes ces dames et d'autres encore et ce sera garden-party perpétuelle au camp."

Théodore Delachaux in: Théodore Delachaux et Charles Emile Thiébaud. 1934. Pays et peuples d'Angola. Neuchâtel/Paris: V. Attinger, p.100

"Nous quittons Mupa en y laissant de bons et fidèles amis. Comme partout, j'ai le sentiment que je pars au moment où je pourrais commencer un travail sérieux et approfondi, car les collections ne sont pas tout et il y aurait tant de choses à étudier encore sur place... mais il le faut, car nous sommes tous de petites molécules enchevêtrées à d'autres molécules, crochées entre elles selon un système qui est notre société moderne. S'en arracher de force n'irait pas sans quelque dommage pour soi-même et toutes celles qui vous entourent."

Théodore Delachaux in: Théodore Delachaux et Charles Emile Thiébaud. 1934. Pays et peuples d'Angola. Neuchâtel/Paris: V. Attinger, p.118

Exposition *Retour d'Angola*

Musée d'ethnographie de Neuchâtel | 4, rue Saint-Nicolas, 2000 Neuchâtel | Du 6 décembre 2007 au 31 décembre 2009

Ma-Di 10h-17h / www.men.ch

MUSÉE D'ETHNOGRAPHIE

Rue Saint-Nicolas 4
2000 Neuchâtel
Tél. 032 718 19 60
Fax 032 718 19 69
secretariat.men@ne.ch
www.men.ch



h Ma-Di 10h-17h, Mercredi entrée libre

d Du 6 décembre 2007 au 31 décembre 2009 **Retour d'Angola**

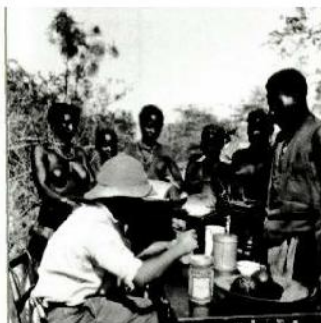
L'équipe du MEN revient sur un épisode-clé dans l'histoire de l'institution: la deuxième Mission scientifique suisse en Angola (MSSA), qui fut menée par des chercheurs neuchâtelois de 1932 à 1933 et qui a fourni une part importante des collections africaines du Musée. Présentée au public dès le 6 décembre 2007, *Retour d'Angola* occupe les salles du 1er étage de la villa de Pury et inaugure une nouvelle sorte de mise en scène temporaire visant à mieux faire connaître les collections du Musée.

d Jusqu'au 31 décembre 2007: **Figures de l'artifice**

d Jusqu'au 31 décembre 2007: **Le Module**

En lien avec la problématique de l'artificialité développée dans l'exposition temporaire, le MEN accueille une installation proposée par la Fondation pour l'androgynie, la biologie et l'endocrinologie de la reproduction (FABER) de Lausanne.

Cube de couleur bronze, le module propose aux visiteurs une expérience visuelle, sensorielle et philosophique autour d'images des premiers instants de la vie. Le dispositif met en scène la recherche d'un équilibre entre la rigueur du travail scientifique qui opère, pense et agit en fonction d'un savoir et le mystère du vivant qui se perpétue de génération en génération.



© Musée d'ethnographie Neuchâtel

