

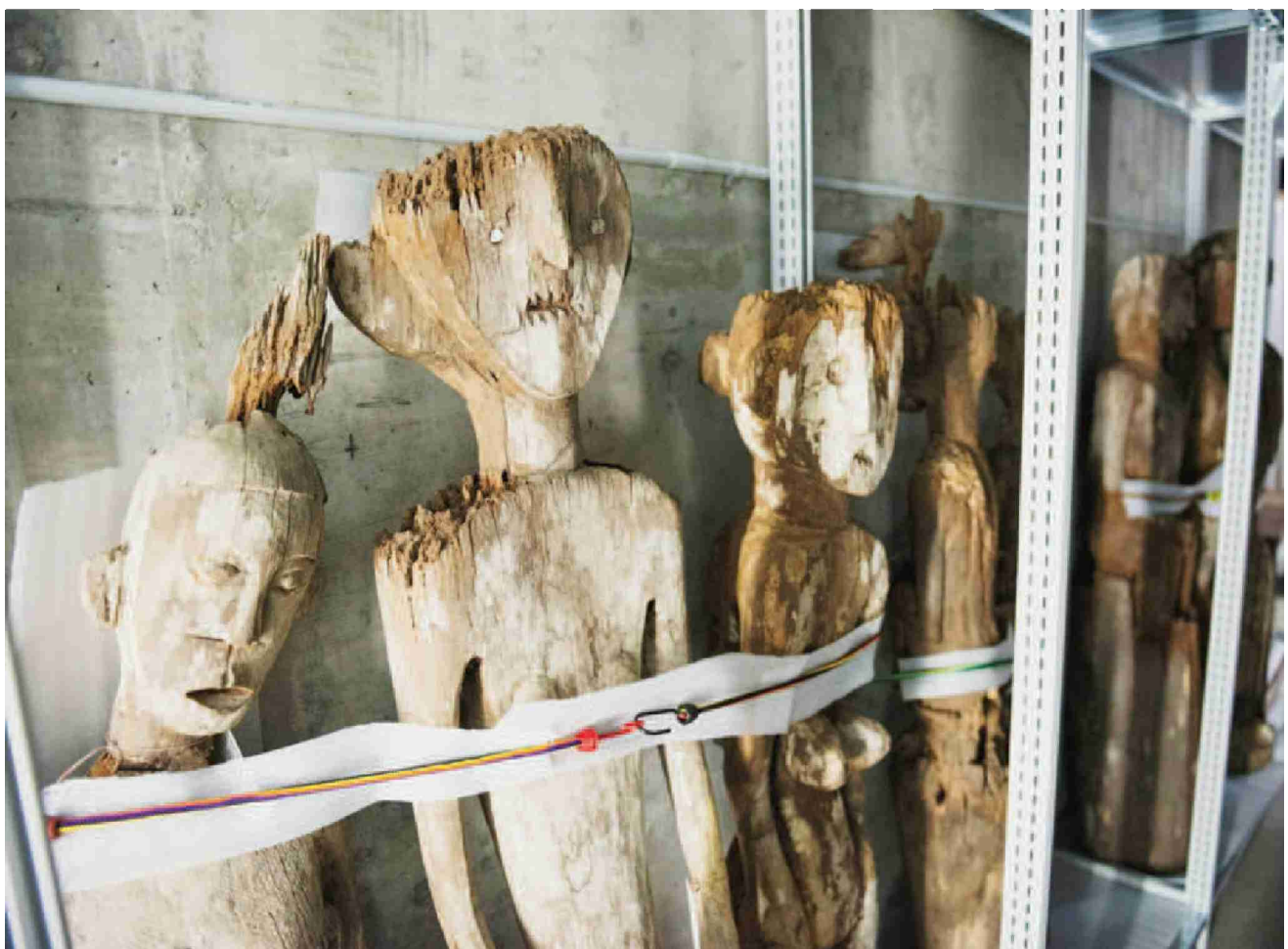
Hauptausgabe

L'Express/Feuille d'avis de Neuchâtel  
2001 Neuchâtel  
032/ 723 53 01  
www.lexpress.ch

Genre de média: Médias imprimés  
Type de média: Presse journ./hebd.  
Tirage: 18'431  
Parution: 6x/semaine

N° de thème: 038.017  
N° d'abonnement: 38017  
Page: 1  
Surface: 46'231 mm<sup>2</sup>

# Petits et grands trésors cachés du Musée d'ethnographie



DAVID MARCION

**NEUCHÂTEL** Le Musée d'ethnographie a exceptionnellement entrouvert hier son dépôt hors les murs. Nous avons accompagné un petit groupe de visiteurs privilégiés dans une caverne d'Ali Baba abritant 15 000 objets. Aperçu des défis qui se posent à un musée en plein chantier.

Hauptausgabe

L'Express/Feuille d'avis de Neuchâtel  
2001 Neuchâtel  
032/ 723 53 01  
www.lexpress.ch

Genre de média: Médias imprimés  
Type de média: Presse journ./hebdom.  
Tirage: 18'431  
Parution: 6x/semaine



N° de thème: 038.017  
N° d'abonnement: 38017  
Page: 7  
Surface: 72'545 mm²



Julien Glauser, conservateur adjoint au Musée d'ethnographie de Neuchâtel, montre de délicates pièces chinoises. A droite, des objets moins exotiques, à la conservation pas forcément plus évidente. DAVID MARCHON

## NEUCHÂTEL En chantier, l'institution a fait visiter son dépôt hors les murs.

# Un musée d'ethno secret dévoilé

FRÉDÉRIC MÉRAT

Ils étaient hier une petite dizaine à se glisser dans les réserves du Musée d'ethnographie de Neuchâtel (MEN). Pour cette visite organisée avec l'Atelier des musées, l'accès était limité, contraintes du lieu obligent.

Alors que certains s'imaginaient déjà dans les recoins secrets de la colline de Saint-Nicolas, c'est devant un entrepôt de Serrières que le rendez-vous était fixé. Parmi les curieux, une dame ne s'était plus guère frottée au musée d'ethno depuis l'école secondaire, quand un enseignant de dessin l'y amenait avec ses camarades. Une jeune Chinoise établie depuis peu dans le chef-lieu était aussi du voyage.

### Inondation sans dégâts

Les quelque 15 000 objets du dépôt serriérois proviennent du monde entier, Afrique exceptée, et de toutes les époques, précise

Olivier Schinz, conservateur adjoint. «L'entreposage des collections est toujours problématique. Il faudrait beaucoup d'argent, notamment pour avoir des conditions climatiques idéales. On fait comme on peut...»

Des mesures ont été prises après une inondation, fin 2014, suite à une fuite dans un dépôt voisin. «Dieu merci, il n'y avait pas d'objets au sol», relève le responsable des collections. «Un seul a été touché, mais il y a eu une année de travail derrière!»

### Toile d'araignée et plastique à soigner

La petite troupe de visiteurs privilégiés peut ensuite voir les panneaux de rangement conçus en 1955 par le conservateur Jean Gabus. «Il imaginait des réserves visitables, comme ce que nous faisons maintenant», note Olivier Schinz. «Ces panneaux sont très agréables, mais pas du tout adéquats pour la conservation; sus-

pendus, les objets s'entrechoquent et peuvent se déformer. Quand

nous avons commencé à habiter ces locaux, il y a 20 ans, nous sommes passés à des rayonnages horizontaux.»

Autre conservateur adjoint, Julien Glauser pousse l'expédition jusqu'en Extrême-Orient. Délicatement, il présente des objets précieux ou du quotidien, ramenés au 19<sup>e</sup> siècle par des commerçants, souvent liés à l'horlogerie, ou issus du bazar Schinz-Michel, à Neuchâtel. Au musée d'ethno, «on pense rencontrer les autres, mais on se rencontre beaucoup soi-même; c'est aussi un musée d'histoire régionale».

C'est ainsi la collection personnelle de jouets de l'un des premiers conservateurs du musée, Théodore Delachaux, qui est ensuite dévoilée. «Les musées d'ethnographie regorgent d'armes et de jouets», glisse Olivier Schinz. «Avec 2000 pièces, la nôtre est l'une des plus belles en Europe.»

Tiré d'un autre joyau du MEN, la collection océanienne, un masque kanak aurait besoin d'une restauration. Un autre



Hauptausgabe

L'Express/Feuille d'avis de Neuchâtel  
2001 Neuchâtel  
032/ 723 53 01  
www.lexpress.ch

Genre de média: Médias imprimés  
Type de média: Presse journ./hebd.  
Tirage: 18'431  
Parution: 6x/semaine

N° de thème: 038.017  
N° d'abonnement: 38017  
Page: 7  
Surface: 72'545 mm<sup>2</sup>

masque est en partie composé de... toile d'araignée! «C'est un challenge quotidien pour le conserver...»

Un défi est aussi posé par «la

collection plastique». Achetés dans les supermarchés, ces objets industriels et contemporains sont arrivés dans les collections du musée dans le sillage de Jacques Hainard, conservateur de 1980 à 2006. Délaissés par d'autres institutions, ces objets ont été beaucoup prêtés. «Par contre, le plastique se dégrade très rapidement et contamine parfois les objets qui sont autour.» Deux collaboratrices consacrent d'ailleurs un mois à leur tri. «Ces objets sont traités de la même manière que les chefs-d'œuvre; on met des gants quand on les touche...» ☼

## Un crédit de taille au printemps

Pour cause de travaux de rénovation et de réaménagement (notre édition du 20 juin 2015), les salles d'exposition du Musée d'ethnographie de Neuchâtel (MEN) sont actuellement fermées. «Dans la villa de Pury, nous sommes dans la phase de restauration du toit», précise Marc-Olivier Gonseth, directeur du MEN. Une «exposition de référence», ou permanente, y est attendue pour le printemps 2017. Grâce notamment au déménagement à Serrières des réserves qui se trouvaient au grenier, des espaces seront libérés pour les expositions.

Le chantier en cours fait l'objet d'un crédit de 5,8 millions de francs, approuvé en 2012 par

un Conseil général unanime. Un crédit complémentaire de 3,8 millions lui sera soumis en avril. Il doit porter les travaux dans l'aile est, «la Black box», consacrée aux expositions temporaires, pour une réouverture au printemps 2018. Le sous-sol de ce bâtiment abrite les quelque 20 000 objets de la collection africaine. Celle-ci devra aussi être déménagée. Le musée en profite pour documenter chaque objet. «C'est un chantier monumental», souligne Marc-Olivier Gonseth. Ce dernier se dit confiant quant au vote du législatif du chef-lieu. Le rapport présenté alors par le Conseil communal jouait en tout cas cartes sur table. ☼