



RÉNOVATION | MUSÉE D'ETHNOGRAPHIE, NEUCHÂTEL

La villa de Pury retrouve son éclat

TEXTE: VINCENT MICHOU
PHOTOGRAPHIES: THOMAS JANTSCHER

Le Musée d'ethnographie de Neuchâtel profite désormais d'un bâtiment entièrement rénové et de nouveaux espaces d'exposition et d'exploitation.

La première étape de la rénovation du Musée d'ethnographie de Neuchâtel (MEN) s'est achevée au mois d'octobre 2017 avec la restauration de la

villa de Pury. Plus de deux ans de travaux ont permis de redonner une nouvelle jeunesse à ce monument historique conçu en 1870 par l'architecte neuchâtelois Léo Chatelain et commandé par James de Pury, un négociant qui a fait fortune dans le commerce du tabac au Brésil. Afin de mener à bien cette troisième transformation depuis l'édification, l'atelier d'architecture Manini Pietrini a répondu à deux objectifs: résoudre les questions liées à la conservation du patrimoine et réorga-

niser les fonctions des espaces.

Entre villa et musée

Les différentes transformations effectuées tout au long de l'histoire de la villa de Pury ont tantôt mis en valeur l'objet – qui se caractérise par un classicisme éclectique, mêlant éléments de compositions, matières et couleurs –, tantôt privilégié la muséographie: «A la suite d'une donation faite par James Pury à la Ville de Neuchâtel, Léo Chatelain effectue le pre-



Page: 58
Surface: 287'193 mm²

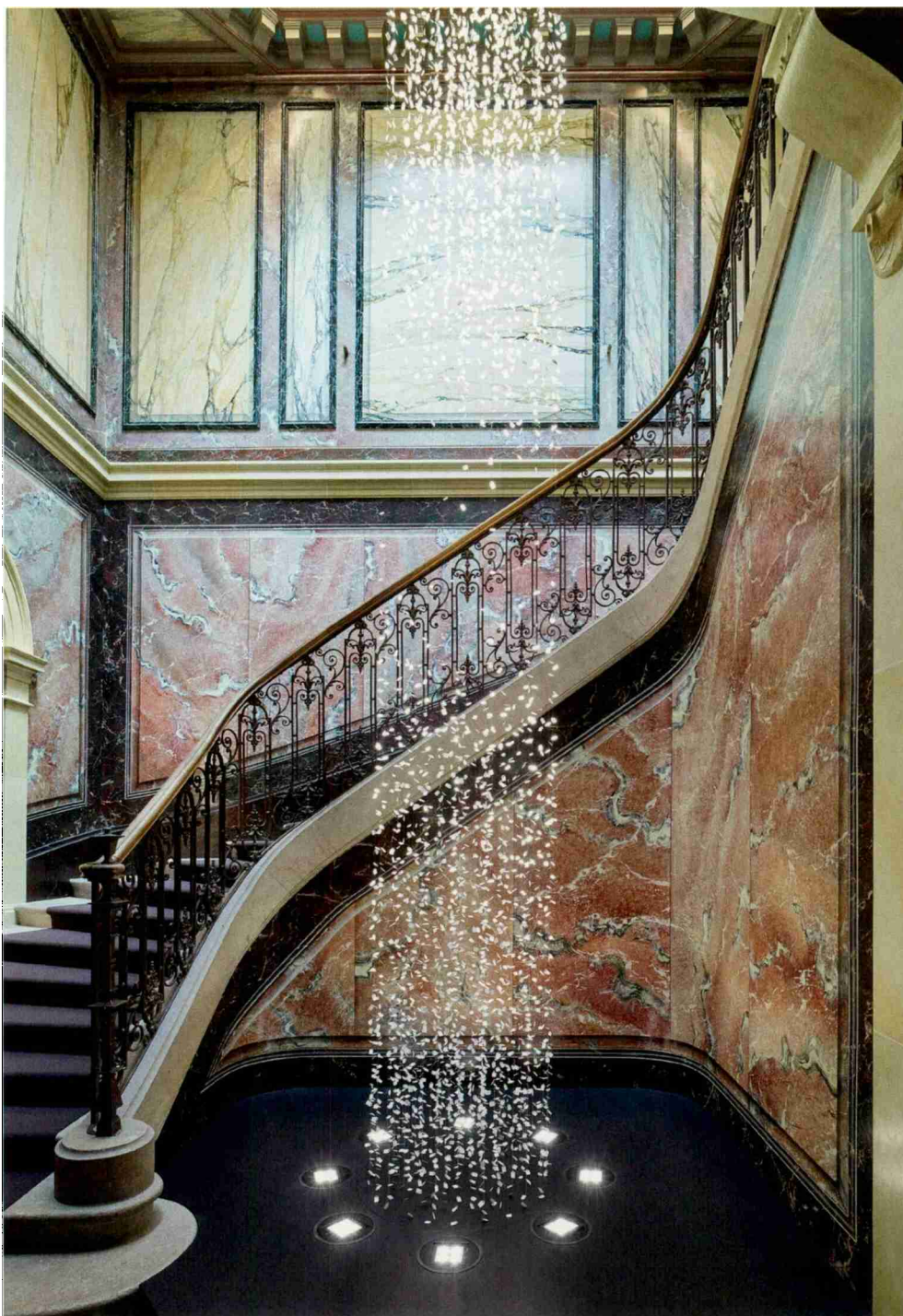
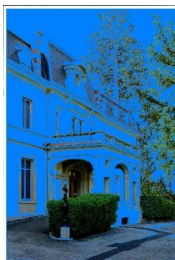
mier aménagement en 1904. Il est chargé de transformer la maison en musée d'ethnographie et y installe différentes vitrines d'exposition. Entre 1950 et 1960, Jean Gabus choisit ensuite d'obscurcir complètement l'intérieur de la villa par un système de vitrines murales. Notre question de départ était donc de savoir s'il fallait retrouver l'aspect «villa» ou plutôt inscrire notre démarche dans la continuité du musée», explique Guido Pietrini, de l'atelier d'architecture Manini Pietrini. Lors du démontage de la muséographie de Jean Gabus, les traces du décor mural original sont réapparues, faisant place à un décor riche d'enduits et de peintures en faux marbre, de menuiseries raffinées et de papiers peints variés. Le défi de la nouvelle muséographie a donc consisté à inventer un dispositif qui puisse tenir compte de cette richesse en évitant l'indifférence à l'histoire qui caractérisaient les choix antérieurs. Il devait également offrir les avantages d'un contenant neutre, une black box, n'offrant pas de distractions au discours ethnographique, selon l'architecte. «La solution a été trouvée dans la légèreté, avec un rideau noir passant devant toutes sortes de parois en les unifiant. Il protège l'ancien et le garde disponible pour les restaurations futures ou pour une mise en valeur locale.»

Expositions modulaires

L'exposition *L'impermanence des choses*, actuellement présentée au MEN, joue ainsi avec ce concept de rideaux noirs et crée un dialogue entre voile et mur en laissant des salles dénudées, dévoilant l'évolution et les blessures de la construction au public. Au plafond, la nouvelle muséographie utilise un système de résilles de couleur noire, qui permet de cacher la technique et de fixer des panneaux en bois ou en verre, des structures tubulaires et autres supports: «L'objectif était, une fois de plus, de se libérer de la scénographie des années 1950-1960, en évitant de compromettre les espaces avec des vitrines figées», précise Guido Pietrini. Afin de mieux orienter les visiteurs de l'exposition et de réaffirmer la présence de la villa, plongée dans une semi-obscureté, les portes d'accès aux différentes pièces du musée sont encadrées par des plaques d'aluminium brut, légèrement brossées.

Réorganisation des espaces

Avant la rénovation, les bureaux de l'administration du musée et l'exposition se





Ci-contre, le décor mural original a réapparu dans toute sa richesse, associé ici, à un ajout contemporain.

En bas, l'utilisation de rideaux noirs pour un effet black box permet de sauvegarder l'ancien tout en valorisant les objets exposés.

côtoyaient dans les différents étages. «Nous avons décidé de laisser les deux étages nobles entièrement au public et de concentrer l'administration dans les combles. Ce niveau, jadis l'univers des bonnes, ensuite un dépôt cloisonné et insalubre, est devenu une surface de bureaux dégagée. Il profite de la lumière naturelle distribuée par le vitrage créé autour de l'espace central. Auparavant espace technique entre deux verrières, ce lieu est récupéré comme patio pour le confort de l'équipe du musée», explique l'architecte. Cette solution a permis de créer des locaux de travail accueillants

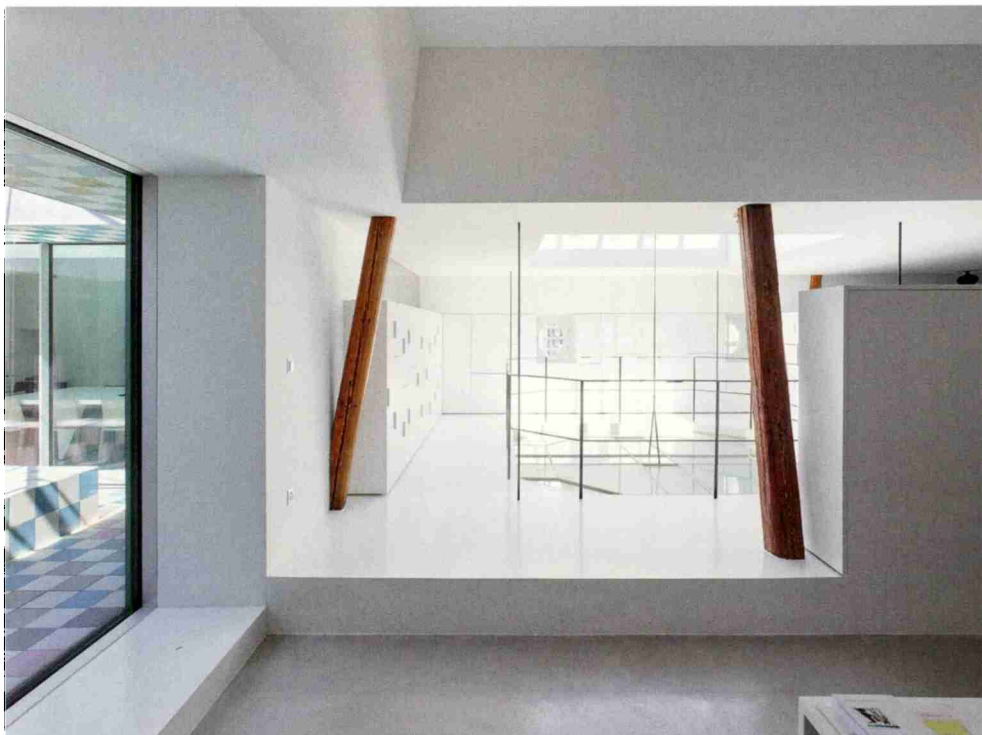
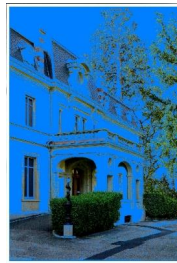
sans devoir modifier les petites ouvertures d'origine situées sur le toit.

Réduire la consommation

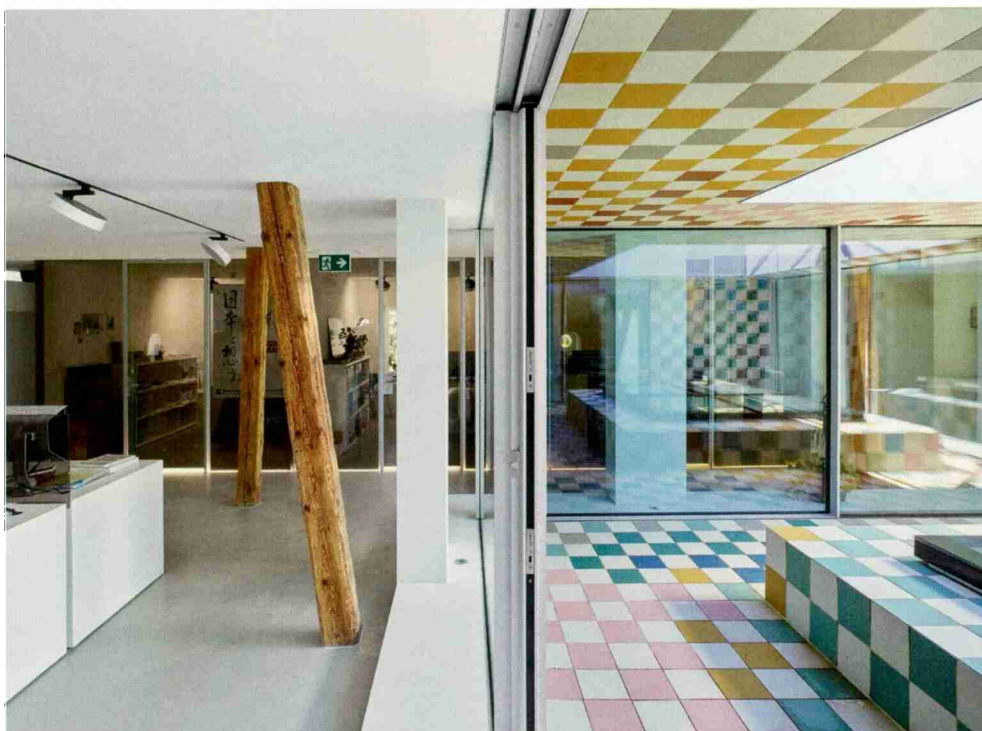
Les travaux de la villa de Pury exigeaient une attention toute particulière concernant la conservation du patrimoine. En façade, les pierres de mollasse et de calcaire ont été entièrement restaurées. Les fenêtres sont désormais équipées de verre isolant et le toit a été reconstruit en ardoise comme à l'origine. «Il fallait également se mettre en conformité par rapport à la sécurité, en élargissant l'escalier de service ou les voies de fuite.

Le toit a été isolé pour réduire la consommation d'énergie et un nouveau concept de ventilation, indispensable à la conservation des œuvres présentées, a été mis en œuvre», précise Guido Pietrini.

Les travaux du MEN ne sont pas terminés et se poursuivent avec la rénovation de la Black Box (voir encadré) jouxtant la villa de Pury. L'inauguration de ce bâtiment est prévue pour l'été 2019. Le coût global des travaux devrait atteindre 9,6 millions de francs, soit 5,8 millions pour la villa de Pury et 3,8 millions pour la Black Box. ■



L'administration et les espaces réservés au personnel occupent les combles. Ici, transparence et lumière naturelle sont privilégiées.



DEUXIÈME ÉTAPE DES TRAVAUX

La Black Box

La Black Box du Musée d'ethnographie de Neuchâtel, construite en 1954-1955 par Jean Gabus, est actuellement en rénovation. Utilisé pour les expositions temporaires, le bâtiment cubique conservera l'immense fresque qui orne la façade nord et une trame de circulation sera ajoutée au sud de l'édifice, devant le mur existant. «Cette solution nous permet d'installer un escalier qui distribue les différents niveaux tout en augmentant la surface dédiée aux expositions», précise Guido Pietrini, de l'atelier d'architecture Manini Pietrini. La nouvelle façade sud sera désormais agrémentée de grandes fenêtres, créant ainsi un dialogue avec le parc environnant. L'ouvrage sera inauguré à l'été 2019. ■





LES INTERVENANTS

LE MAÎTRE D'OUVRAGE

Ville de Neuchâtel

LES MANDATAIRES

Architecte

Atelier d'architecture Manini Pietrini Sàrl, Neuchâtel

Ingénieurs civils

DSI Desaulles et Simon Sàrl, Neuchâtel

Ingénieur électricité

DGE bureau technique en électricité Sàrl, Boudry

Ingénieur thermique et énergétique du bâtiment

Equada SA, La Chaux-de-Fonds

Ingénierie durable, planification et assainissement

Prona SA, Neuchâtel

Géomètre

Géoconseils SA, Colombier

LES ENTREPRISES

Assainissement canalisations

Dacsa SA, Neuchâtel

Désamiantage

Desatec SA, Neuchâtel

Maçonnerie

Arrigo SA, Peseux;
Sablisol SA, Colombier

Echafaudages

Favre Echafaudages SA, Cornaux

Charpente

Tschäppät Moret SA, Cornaux

Construction bois

Renggli SA, Granges-Paccot

Assainissement façades

S. Facchinetti SA, Neuchâtel

Menuiserie

André SA, Yens

Fenêtres en bois

Société Technique SA, Marin-Epagnier

Fenêtres en métal

Belma Metallbau AG, Nidau

Construction métallique

Frei-Les Métalliers SA, Cressier

Verrières toiture

Serrurerie des Draizes SA, Neuchâtel

Portes coulissantes

Rieder Systems SA, Puidoux

Portes coupe-feu

Delta Türsysteme AG, Lonay

Ferblanterie et couverture

FAG Toitures Sàrl, Cornaux

Étanchéité

Geneux-Dancet SA, Neuchâtel

Protection anti-incendie

Fire System SA, Bulle

Electricité

Guth Electricité Sàrl, Peseux

Fournisseur électricité

Viteos SA, Neuchâtel

Eclairage

Emalux SA, Givisiez

Luminaires

XAL Schweiz GmbH, Berne

Faux plafond bois

Schwab-System SA, Gampelen

Electricité

ECF Electricité Sàrl, Fribourg

Détection incendie

Securiton SA, Lausanne

Eclairage de secours

Zumtobel SA, Neuchâtel

Chauffage

Climax Energies SA, Milvignes

Ventilation

Meneo Energie SA, Marin-Epagnier

Sanitaires

Ortlieb & Hirschy SA, Cortaillod

Ascenseurs

AS Ascenseurs SA, Le Mont-sur-Lausanne

Plâtrerie

Buschini SA, Neuchâtel

Serrurerie

Steiner SA, Tolochenaz

Menuiserie

Gerber & Boegli SA, Tavannes

Vitrierie

G. Ciullo SA, Peseux;
Schleppy SA, Neuchâtel

Scénographie

P. Jost & Montandon, Neuchâtel

Chapes et carrelage

Zucchet Chapes SA, Peseux

Peinture

Bruno et Gilles Rizzolo SA, Hauterive

Parquet

Stecy Kocher Sàrl, Val-de-Travers

Peinture

Buschini SA, Neuchâtel

Cuisine professionnelle

Cuisinox SA, Cernier

Serrurerie

JM Leutwiler Sàrl, Saint-Blaise;
Clés de secours, Neuchâtel

Mobilier

Meubles Rossetti SA, Boudry

Sièges de bureau

Tergon Büroeinrichtungen AG, Montet

Décoration d'intérieur, revêtement de sol

Farine Décoration Sàrl, Neuchâtel

Nettoyage

Adoc Nettoyages Sàrl, Neuchâtel