

Qu'il est beau ce nouveau Musée d'ethno, chapeau!



KEYSTONE

NEUCHÂTEL Entièrement rénovée, la villa de Pury accueillera les passionnés et curieux à partir de demain pour sa réouverture. Outre le bâtiment en lui-même, le public pourra découvrir la nouvelle exposition imaginée par l'équipe du Musée d'ethnographie: «L'impermanence des choses».



Hauptausgabe

L'Express/Feuille d'avis de Neuchâtel
2001 Neuchâtel
032/ 723 53 01
www.arcinfo.ch

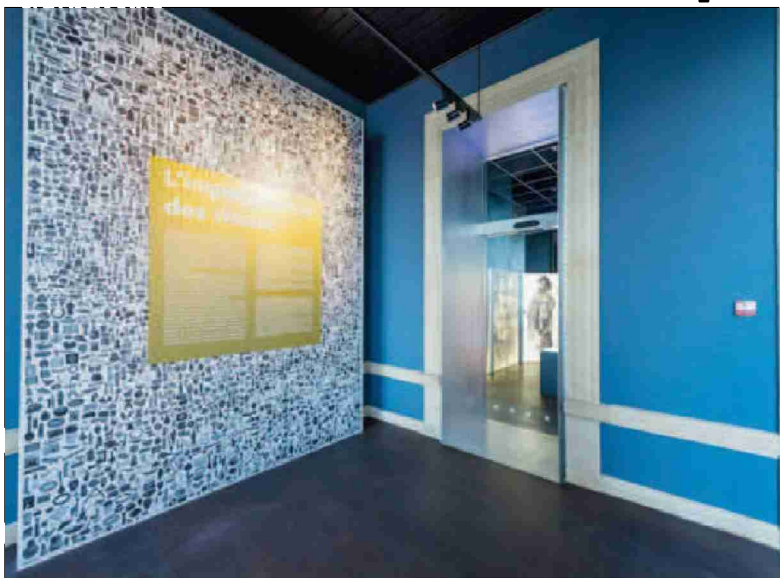
Genre de média: Médias imprimés
Type de média: Presse journ./hebd.
Tirage: 16'783
Parution: 6x/semaine

Page: 2
Surface: 241'278 mm²

Ordre: 38017
N° de thème: 038.017

Référence: 67559564
Coupage Page: 1/5

NEUCHÂTEL La nouvelle exposition du MEN, «L'impermanence des choses», pourra être découverte ce week-end dans une villa de Pury rénovée. **Le Musée d'ethno ouvre les portes de sa villa demain**



Le nom de cette nouvelle expo, «L'impermanence des choses», souligne son caractère modulaire: les neuf espaces peuvent être modifiés sans changer le concept global.

Lui, c'est Pulp. Il a été créé par deux artistes bernois et fabriqué au Ghana par des sculpteurs de cercueils.



Construite au 19e siècle, la villa de Pury est devenue un musée en 1904. Le chantier de rénovation a débuté en juin 2015 et a coûté 5,8 millions de francs. Il a notamment fallu restaurer les pierres en façade et les fenêtres, et reconstruire la couverture en ardoise comme à l'origine. Les 22 000 plaques d'ardoise, soit un équivalent de 25 tonnes, ont nécessité 3600 heures de travail de pose et de coupe.



Hauptausgabe

L'Express/Feuille d'avis de Neuchâtel
2001 Neuchâtel
032/ 723 53 01
www.arcinfo.ch

Genre de média: Médias imprimés
Type de média: Presse journ./hebd.
Tirage: 16'783
Parution: 6x/semaine

Page: 2
Surface: 241'278 mm²

Ordre: 38017
N° de thème: 038.017

Référence: 67559564
Coupage Page: 2/5

LUCAS VUITEL (PHOTOS)
VICKY HUGUELET (TEXTES)

Ça y est! Le Musée d'ethnographie de Neuchâtel (MEN) va enfin rouvrir les portes de la villa de Pury, après de longs mois de travaux.

Demain et dimanche, les passionnés et curieux pourront redécouvrir les lieux, qui ont été largement repensés, et visiter la toute nouvelle exposition du MEN, «L'impermanence des choses».

La villa n'est aujourd'hui plus opacifiée par les vitrines murales imaginées par Jean Gabus. A la place, un plateau muséographique associant un plancher technique, une résille et des rideaux à un kit muséographique modulable. Finie l'exposition

statique: «L'impermanence des choses» se veut évolutive. «Dans quelques années, l'expo ne ressemblera peut-être plus du tout à ce qu'elle est aujourd'hui», assure Marc-Olivier Gonseth, directeur du MEN.

Les neuf espaces sont orchestrés par thématiques et non plus par provenances ou par époques: «Au-delà», «Poids», «Plumes» ou encore «Ambassades» sont quelques-uns des thèmes choisis par le Musée d'ethnographie pour exposer une partie de ses 50 000 objets.

Chaque section présente des échantillons significatifs des collections anciennes et récentes, permettant de nombreux croisements ou associations d'idées.

Comme le rappelle Marc-Olivier Gonseth, «nous portons tous des lunettes»: nous avons tous un regard sur les êtres humains et les biens qu'ils échangent et, comme eux, ce regard ne cesse d'évoluer. C'est ça, «L'impermanence des choses»...

Mais inutile de vous en dire plus: le mieux est encore de découvrir par vous-mêmes, d'autant plus que, ce week-end, l'entrée du MEN est gratuite pour tout le monde.

Quant aux Neuchâtelois, n'oubliez pas de jeter un œil au journal «Vivre la ville» du 22 novembre: 24 000 billets d'entrée, valables jusqu'en août, ont en effet été distribués par ce biais. 🌟



La momie de Nakht-ta-Netjeret, qui a fasciné plusieurs générations de Neuchâtelois, a pris un coup de jeune: les techniques d'imagerie contemporaine ont remplacé les débandellettages. Ce secteur, appelé «Au-delà», présente le rapport aux humains qui sont à l'origine des objets présentés dans un musée d'ethnographie.



Hauptausgabe

L'Express/Feuille d'avis de Neuchâtel
2001 Neuchâtel
032/ 723 53 01
www.arcinfo.ch

Genre de média: Médias imprimés
Type de média: Presse journ./hebd.
Tirage: 16'783
Parution: 6x/semaine

Page: 2
Surface: 241'278 mm²

Ordre: 38017
N° de thème: 038.017

Référence: 67559564
Coupure Page: 3/5



Rassurez-vous! La momie de Nakht-ta-Netjere n'a pas totalement disparu. La voilà installée au premier étage du musée, veillée par une foule qui vise à donner à cette pièce «tout le respect qu'elle mérite», selon les mots de Marc-Olivier Gonseth, directeur du MEN.



En démontant le «musée statique» de Gabus, les ouvriers ont dévoilé les traces du décor mural original: peintures en faux marbre, papiers peints ou encore menuiseries sont révélés au public en certains endroits.



Hauptausgabe

L'Express/Feuille d'avis de Neuchâtel
2001 Neuchâtel
032/ 723 53 01
www.arcinfo.ch

Genre de média: Médias imprimés
Type de média: Presse journ./hebd.
Tirage: 16'783
Parution: 6x/semaine

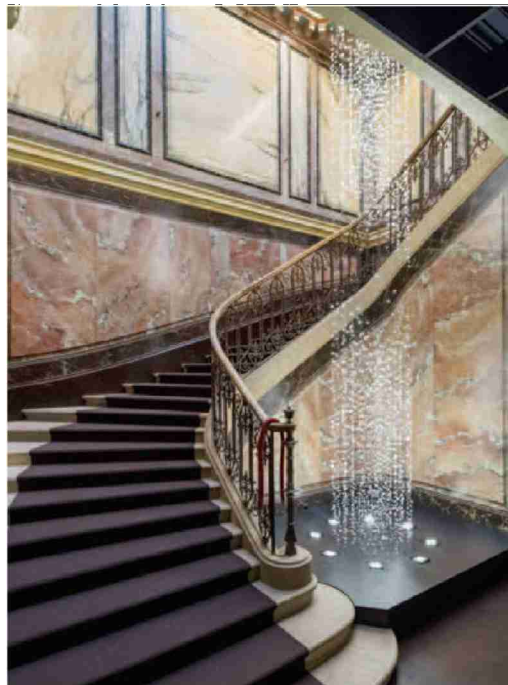
Page: 2
Surface: 241'278 mm²

Ordre: 38017
N° de thème: 038.017

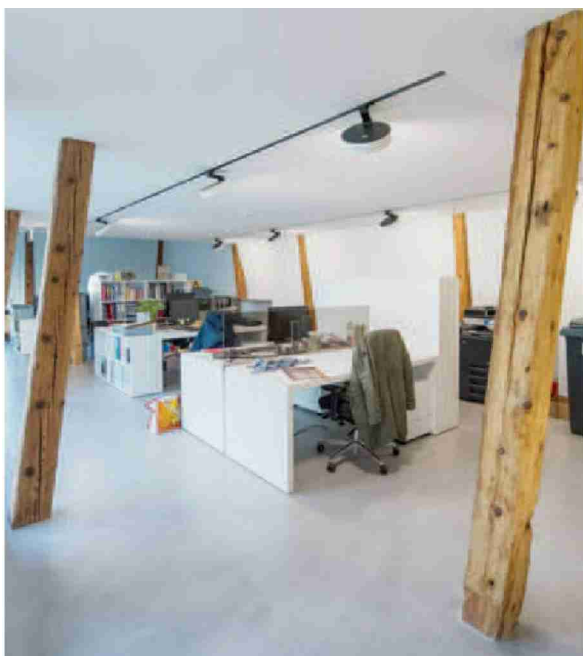
Référence: 67559564
Coupage Page: 4/5



Le parquet a remplacé la moquette à la cafétéria. Le tout a été réfléchi afin de créer une harmonie avec les peintures murales. Le but est de faire de la cafétéria «un lieu de vie», indépendamment des expositions.



La valse des étiquettes plonge entre les marches de l'escalier monumental de la villa de Pury, lui aussi restauré.



L'administration a été concentrée dans les combles. Ici, les bureaux flambant neufs des employés du Musée d'ethnographie. Le vitrage créé autour de l'espace central permet de laisser la lumière naturelle entrer. Le patio, très coloré, imite un jardin fleuri...sans fleurs. Il contraste ainsi avec le blanc largement présent à l'intérieur des murs.



Hauptausgabe

L'Express/Feuille d'avis de Neuchâtel
2001 Neuchâtel
032/ 723 53 01
www.arcinfo.ch

Genre de média: Médias imprimés
Type de média: Presse journ./hebd.
Tirage: 16'783
Parution: 6x/semaine

Page: 2
Surface: 241'278 mm²

Ordre: 38017
N° de thème: 038.017

Référence: 67559564
Coupage Page: 5/5

Riche programme

Le week-end s'annonce animé pour la réouverture de la villa de Pury et l'inauguration de l'exposition «L'impermanence des choses», au Musée d'ethnographie de Neuchâtel (MEN).

Demain, les réjouissances commencent dès 13h30 avec une présentation de différents aspects de la rénovation de la villa.

Les conservateurs du MEN expliqueront également aux visiteurs comment se construit une exposition, avant de les emmener eux-mêmes en visite. Tout l'après-midi, des ateliers créatifs pour petits et grands seront animés par l'Atelier des musées.

La soirée, qui débutera à 18 heures, les discours officiels seront suivis d'un apéritif. Pour poursuivre la fête, un spectacle de feu par la compagnie Onirique et, vers 23h, un concert des Blind Butcher, qui se produiront à la Case à chocs.

Dimanche, le programme débutera à 11 heures avec des ateliers de peinture sur galets pour les enfants.

Pour la suite, la journée se déroulera à peu près de la même manière que le samedi, avec des présentations de la rénovation, des visites et un atelier rubans et vœux.

INFO

Davantage de renseignements sur:
www.men.ch/fr