



Et si on se faisait une expo ce week-end?

Après de longues pauses Covid, les musées peuvent enfin rouvrir leurs portes au public. A la veille du week-end, «ArcInfo» fait le tour des expositions et innovations des institutions neuchâteloises.

PAR **CATHERINE.FAVRE@ARCINFO.CH**, **ANOUCHKA.WITTWER@ARCINFO.CH** ET **FLORENCE.VEYA@ARCINFO.CH**

→ «On est heureux!» Ce cri du cœur de Madeleine Betschart, directrice du Centre Dürrenmatt Neuchâtel, fait écho à un sentiment largement partagé par les responsables des musées neuchâtelois. La culture revit. Certes, les arts vivants sont

toujours à l'arrêt, les cinémas fermés et des pans entiers du secteur culturel sortent sinistrés de la crise sanitaire. Des expositions exceptionnelles n'ont été visibles que quelques semaines et d'autres devront se passer des activités de

médiation, qui donnent leur sel au dialogue avec le public. Sans compter le spectre d'une éventuelle troisième vague... Pourtant, malgré le contexte difficile, il flotte un air de renouveau dans les salles d'exposition, dûment bali-

sées par de rigoureux plans de protection. Pour beaucoup d'institutions, la pandémie et ses contraintes ont même été sources d'innovation. Tour d'horizon non exhaustif pour un premier bain de culture printanier.

AU MUSÉUM D'HISTOIRE NATURELLE DE NEUCHÂTEL La nature échappe à l'homme

A voir «Sauvage». Une exposition temporaire de circonstance en cette période de pandémie, puisqu'elle met en exergue «la nature que l'homme cherche à maîtriser mais qui lui échappe toujours», rappelle le directeur du Muséum, Ludovic Maggioni. Le plus C'est par un acte symbolique que l'institution a tenu à marquer sa réouverture. Les premiers visiteurs de-

vaient donner un coup de ciseau à la plante en tissu de l'entrée. Peu après 10 heures, cet honneur est revenu à deux enfants âgés de 3 et 6 ans. Un clin d'œil au public qui peut à nouveau s'aventurer dans ce monde Sauvage.

Ça se passe comment Durant la courte réouverture des musées, à la fin de l'année 2020, plus de 2000 personnes ont franchi le seuil du Muséum en deux semai-

nes. Un collaborateur les compte aujourd'hui scrupuleusement, histoire de fluidifier au maximum les visites. Il faut dire qu'en moyenne, quelque 300 intéressé(e)s accèdent au musée quotidiennement. **FLV**

Muséum d'histoire naturelle de Neuchâtel: l'exposition «Sauvage» est prolongée jusqu'à la fin de l'année.



Mardi, les premiers jeunes visiteurs ont coupé symboliquement la plante géante posée à l'entrée du musée. SÉBASTIEN LEHMANN



AU MUSÉE DES BEAUX-ARTS DU LOCLE 2021, l'odyssée de Kubrick et d'autres photographes

A voir Il ne reste que 10 petits jours pour courir à l'exposition de photographie de Stanley Kubrick. A 17 ans, le futur réalisateur de «2001, l'Odyssée de l'espace» n'était encore qu'un obscur stagiaire à «Look» quand il a réalisé des centaines de clichés du New York des années 1940.

Et ce n'est pas tout! Le parcours, qui n'a été visible qu'un seul mois, est complété par d'autres artistes inspirés par les métropoles: Jeff Mer-

melstein, Eamonn Doyle, Annelies Strba, Ruba Abu-Nimah, Olivier Mosset, Grégoire Müller... La mort dans l'âme, l'équipe du MBAL devra baisser le rideau le 14 mars pour que la collection Kubrick puisse poursuivre sa carrière aux quatre coins du monde.

L'innovation Inauguration en avril d'un espace d'exposition uniquement virtuel, «l'Orbit_T», destiné à des artistes multidisciplinaires. «Une façon de donner de la visibilité aux arts vivants durement touchés par la pandémie et d'amener encore plus ces arts-là au musée», souligne Morgane Paillard, chargée de communication au MBAL.

Ça se passe comment Pas d'événement pour le moment à l'exception des ateliers jeune public. **CFA**



Au MBAL, l'Irlandais Eamonn Doyle renouvelle la photographie de rue.

GUILLAUME PYTHON

Musée des beaux-arts du Locle: jusqu'au 14 mars 2021.

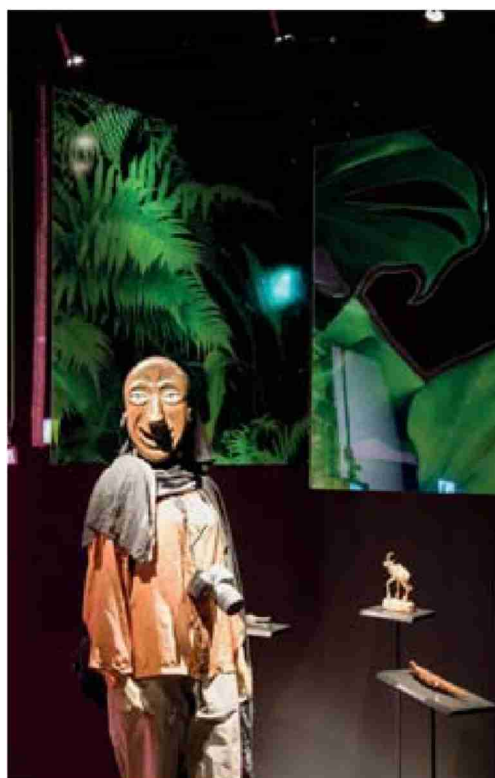


AU MUSÉE D'ETHNOGRAPHIE DE NEUCHÂTEL Une exposition voyagera à travers le parc

A voir Les deux expositions temporaires, «Le mal du voyage» et «Derrière les cases de la mission» sont prolongées. Paradoxalement intitulée «L'impermanence des choses», l'exposition permanente, pour sa part, a toujours ses quartiers dans la villa de Pury. **L'innovation** Le musée a élaboré un riche programme 2021. Il débutera le dernier week-end de mai (à l'occasion de la Nuit des musées) par une nouveauté: une exposition qui s'invitera dans les beaux jardins du lieu. Elle sera dédiée au cinéaste neuchâtelois Henry Brandt (dont on fêtera les 100 ans de la naissance) par le biais de photos prises lors du tournage de son film «Les Nomades du Soleil», en 1953, au Niger.

Ça se passe comment «L'idée de coloniser le parc du musée pour aller à la rencontre de gens qui ne songeraient pas forcément à le visiter et leur donner envie de le faire, est un concept né d'une réflexion menée durant le semi-confinement», reconnaît Yann Laville, codirecteur de l'institution. **FLV**

Musée d'ethnographie de Neuchâtel: «Le mal du voyage», à voir jusqu'au 30 mai et «Derrière les cases de la mission», jusqu'au 1er août. Dès le 29 mai, l'exposition des photos du cinéaste Henry Brandt investira le parc.



Au «Mal du voyage» succédera une expédition africaine en photos dans le parc.

ARCHIVES LUCAS VUITEL

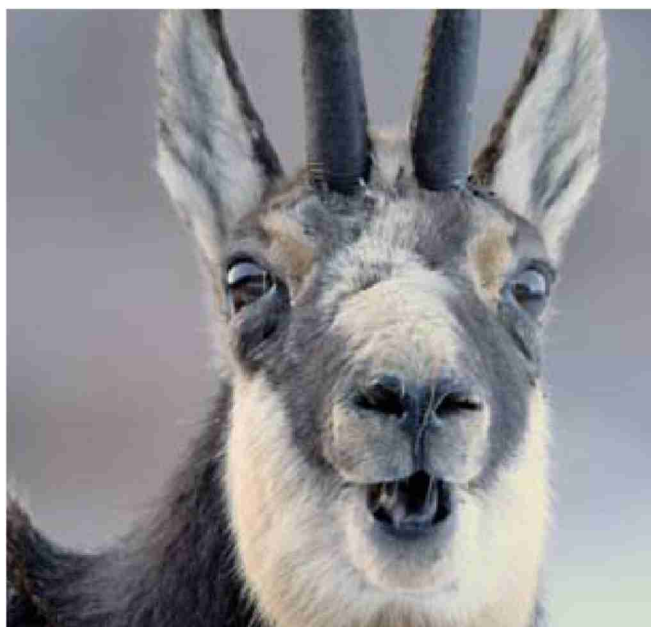


AUX MOULINS DU COL-DES-ROCHES Les animaux sont amoureux

A voir Hiver comme été, elles planquent des nuits entières à l'affût de la parade nuptiale du grèbe huppé ou du feulement du lynx à sa femelle. En photographes passionnées de nature, Patricia Huguenin et Audrey Margand apprivoisent à travers leur objectif la faune du Jura dans sa vie la plus quotidienne. Sous le titre «La nature amoureuse», les Moulins exposent leur travail photographique aux côtés de quelque paisible bouquetin ou cerf naturalisé, prêté par le Musée d'histoire naturelle de La Chaux-de-Fonds.

Le plus Non seulement les Moulins ont attiré les foules cet été (plus de 8000 visiteurs en juillet-août), mais les touristes sont venus en nombre de toute la Suisse, bien au-delà du cercle régional habituel.

Ça se passe comment La visite de la grotte est à nouveau possible par petits groupes. Pas de visites guidées, mais des audioguides désinfectés après chaque usage. **CFA**



Un petit sourire pour la photo? En as des techniques de l'affût, Patricia Huguenin et Audrey Margand captent les animaux dans leur quotidien. SP

Les Moulins souterrains du Col-des-Roches: nouvelle exposition «La nature amoureuse», jusqu'au 3 octobre 2021.



AU MUSÉE DES BEAUX-ARTS DE LA CHAUX-DE-FONDS Des microévénements pour un seul spectateur

A voir Rarement sans doute, il y eut autant de monde un mardi au Musée des beaux-arts de La Chaux-de-Fonds pour la réouverture le 2 mars. Les deux expositions, qui n'ont été visibles que quelques semaines, invitent à s'immerger dans les univers de Camille Graeser, l'un des phares de l'art concret, et de Jeanne-Odet, artiste textile neuchâteloise fascinante.

L'innovation Pendant la fermeture, le musée s'est transformé en ateliers d'artistes. L'initiative a rencontré un tel succès

que le concept a été pérennisé sous forme de résidences, grâce à un appartement mis à disposition par la Ville.

Ça se passe comment A défaut de visites guidées ou de conférences, l'équipe du MBAC planche sur l'organisation de micro-événements destinés à un ou deux spectateurs, et cela en collaboration avec d'autres institutions chaux-de-fonnières. Ce projet, qui pourrait être mis sur pied dans le courant du mois de mars déjà, «est aussi une façon de montrer notre solidarité avec nos collègues des arts vivants», insiste Marie Gaitzsch, conservatrice adjointe. **CFA**



Une «Symphonie de couleurs» de Camille Graeser. SP-MBAC

Musée des beaux-arts de La Chaux-de-Fonds: prolongation des expositions «Camille Graeser. Devenir concret» et «Jeanne-Odet. Points de repère» jusqu'au 18 avril.



AU MUSÉE PAYSAN DE LA CHAUX-DE-FONDS Des regards différents sur le monde rural

A voir «Trois regards sur le monde paysan». Celui du Chaux-de-Fonnier Fernand Perret (années 1930 à 1950) et ceux, plus contemporains, de la Vaudoise Odile Meylan et du Lituanien Tadas Kazakevicius. L'exposition temporaire «Jeter VS Conserver», ou l'art de la réparation aux siècles passés, est prolongée jusqu'à fin août.

L'innovation Une soixantaine de photos de «Trois regards sur le monde paysan» sont à voir à moitié à l'intérieur de la bâtisse et à moitié à l'extérieur. «Ça permet aux passants de s'attarder», se réjouit Diane Skartsounis, conservatrice de cette ferme emblématique. Un concours incite même les visiteurs à dénicher les chats et les vaches se trouvant sur les images.

Ça se passe comment Contrairement à son habitude, le musée ne fermera pas ses portes durant le mois de mars. Des activités seront proposées à Pâques et une expo, qui marquera ses 50 ans, est en phase de préparation. **FLV**



L'exposition présente une soixantaine d'images aussi bien à l'intérieur qu'à l'extérieur du musée. LUCAS VUITEL

Musée paysan et artisanal de La Chaux-de-Fonds: «Jeter VS Conserver», à voir jusqu'au 29 août; «Trois regards sur le monde paysan», à découvrir jusqu'au 31 octobre, date de la Nuit de la photo.



AU CHÂTEAU ET MUSÉE DE VALANGIN

Les collections cachées se dévoilent

A voir «Les nouvelles vitrines de l'exposition permanente du Château et musée de Valangin n'ont pas bougé depuis plus de 50 ans», rigole la conservatrice Camille Jéquier. Alors, elle a opté pour un antagonisme: changer le permanent et prolonger le temporaire. Cette année, la collection permanente exposera deux robes en lin de style 1er Empire (1800-1820) qui réservent des surprises. L'une d'entre elles est si fine qu'elle est carrément transparente, paraît-il. Quant à la coquette exposition temporaire «Sens dessus dessous», elle est prolongée jusqu'à la fermeture annuelle du musée, cet automne.

L'innovation L'exposition permanente fera désormais l'objet d'un tournus. Chaque année, des panoplies d'habillements (femme et/ou homme) seront dévoilées. Elles seront choisies parmi les quelque 6000 pièces de vêtements qui dorment dans les greniers du château.

Ça se passe comment L'idée consiste à mettre régulièrement en valeur des collections qui n'ont jamais été présentées. **FLV**

Château et musée de Valangin: ouverture le 24 mars. L'exposition temporaire «Sens dessus dessous» est à voir jusqu'à fin octobre.



L'exposition permanente du musée est en train de se réinventer après avoir stagné durant plus de 50 ans. LUCAS VUITEL



AU CENTRE DÜRRENMATT NEUCHÂTEL La fête malgré le coronavirus



Madeline Betschart et le fameux télescope de Dürrenmatt: tout un symbole! LUCAS VUITEL

A voir Pour Dürrenmatt, la Suisse ressemblait à une prison, une écurie ou encore une équipe de foot. Sa vision décapante du pays est au cœur de la nouvelle exposition du CDN à travers ses écrits, peintures et caricatures. Après sept mois de travaux, et dans la volonté de s'ouvrir à tous les publics, l'exposition permanente a également été réinventée.

L'innovation De nouveaux parcours truffés de stations interactives, à l'exemple d'un dépôt visitable sous forme d'une intrigante armoire. Dès que les visites guidées seront autorisées, on pourra aussi pénétrer dans la deuxième maison de Dürrenmatt. Ce bâtiment abritait son bureau et le fameux télescope avec lequel cet astronome che-

vronné scrutait les étoiles et... les stars des matches de Neuchâtel Xamax.

Ça se passe comment L'année du Centenaire peut enfin prendre son envol. Les festivités sont bien sûr reportées, mais ce sera la fête quand même au CDN en 2021. **CFA**

Centre Dürrenmatt Neuchâtel: nouvelle exposition temporaire «Dürrenmatt et la Suisse: fictions et métaphores» jusqu'au 4 juillet. Publication d'un ouvrage de référence en trois volumes, «Parcours et détours: Friedrich Dürrenmatt, l'œuvre picturale et littéraire en dialogue», sous la dir. de Madeleine Betschart et Pierre Bühler, éd. Steidl/Diogenes/CDN.



Mais encore...

Le **Musée d'art et d'histoire de Neuchâtel** ne proposera pas de nouvelle exposition temporaire avant le mois de mai, mais «Choc! Suchard fait sa pub» sera encore au menu jusqu'au 7 mars. Pendant six semaines, seules les peintures de Léo-Paul Robert décorant la cage d'escalier et les automates Jaquet-Droz seront accessibles au public, le reste de l'établissement étant en travaux. Des visites numériques du musée ainsi que des arrêts sur image sont à disposition sur le site internet.

Le **Musée d'histoire de La Chaux-de-Fonds** s'apprête à explorer l'univers photographique de Jules Jacot Guillarmod. L'exposition qui lui sera consacrée démarre le jeudi 11 mars. Elle retracera le parcours de ce médecin-explorateur-photographe, qui nous a laissé des milliers de clichés pris lors de ses expéditions. Enfin, le **Musée régional du Val-de-Travers** restera fermé jusqu'en avril. «Le futur dans le passé», nouvelle exposition accrochée au musée des Mascaraons, parcourra la riche histoire de l'institution à travers quelques objets parmi les 20 000 qui composent la collection de l'établissement. **AWI**